



SEGATO

pisos nobres de alta resistência

# Manual Técnico 2019

Linha Madeira modelo Tábua e Slot

Parabéns! Você adquiriu um produto nobre e de alta qualidade. Para manter suas características é necessário ter cuidados específicos na sua instalação. Sugerimos que a colocação do material seja acompanhada por profissionais habilitados: arquitetos, engenheiros e técnicos de edificação, e que sejam assentados por profissionais especializados em assentamento de mármore, granitos e placas cimentícias. Tão importante quanto adquirir um produto de qualidade, é contratar um profissional de assentamento que garanta o sucesso do seu serviço. Por favor, leia atentamente estas instruções antes de assentar o material, assim você poderá desfrutar totalmente da durabilidade, da beleza e da inovação de nossos produtos. Caso você tenha alguma dúvida ou deseje mais informações, acesse nosso site [www.segatopisos.com.br](http://www.segatopisos.com.br) ou envie um e-mail para [comercial@segatopisos.com.br](mailto:comercial@segatopisos.com.br) ou ainda nos contate pelo telefone (37) 3237-0830

## ÍNDICE

Produto	1
Armazenagem	2
Assentamento	3
Rejuntamento	4
Tratamento	5
Limpeza e Manutenção	6

## PRODUTO

As linhas de revestimentos incluídas neste manual técnico são fabricadas em processo semi-artesanal, utilizando concreto arquitetônico de alto desempenho, garantindo o mais elevado padrão de qualidade e alta resistência mecânica para os segmentos comerciais e residenciais.

Por se tratar de um produto artesanal, as placas podem apresentar pequenas diferenças de dimensão e tonalidade, aspectos que, marcam sua característica rústica, valorizando o resultado final.

Todos os produtos destas linhas atendem a norma NBR vigente.



## RECEBIMENTO E ARMAZENAGEM

- Determine uma pessoa de sua confiança para ficar responsável pelo recebimento e conferência do material.
- O produto é sensível a manchas antes da aplicação da proteção, portanto necessita de cuidados no transporte e no manuseio.
- Os responsáveis pelo descarregamento e pelo armazenamento do produto deverão estar com as mãos limpas ou usar luvas para conservar as peças sem manchas, o cuidado deverá ser maior em peças de cor clara ou branca.
- O material deve ser armazenado em área limpa, coberta, e o chão deve ser forrado com plástico (não usar papelão ou madeira), devem permanecer nas embalagens originais de fábrica até o momento da aplicação. Jamais permitir que o produto tenha contato com chão, barro, papelão, madeira, óleo, graxa, etc.
- Os revestimentos linha madeira e demais régua ou degrau/espelho não devem ser armazenados na vertical para evitar empeno, as mesmas deverão seguir o método de armazenagem de fábrica, sempre com apoio em todo seu comprimento, mesmo quando retiradas do palhete.

## ATENÇÃO

- Recomendamos que as peças não sejam armazenadas por tempo prolongado (mais de 30 dias), pois tendem a formar manchas. Este processo é natural do concreto, não sendo assim considerado um defeito do produto.
- É muito importante ter alguém capacitado para fiscalizar o momento do armazenamento das peças e caixas, para evitar danos irreparáveis ao produto.
- Qualquer avaria no produto ou embalagem como empeno, fissuras, trincas ou qualquer outra patologia deve ser informada ao fabricante no ato da entrega, se possível faça o registro com fotografias e em hipótese alguma faça o assentamento do material, produtos assentados serão considerados como aceitos pelo cliente

## ASSENTAMENTO

A colocação do revestimento Segato deverá ser, preferencialmente, a última etapa da execução da obra, evitando assim que a execução de outros serviços possa danificá-lo. Para a perfeita aderência da argamassa de assentamento do piso com o contrapiso, fazem-se necessárias as seguintes providências:

- O contrapiso deverá obedecer às diretrizes da NBR 13753, quanto à planura e juntas de dilatação, ou conforme projeto de engenharia pelo responsável da obra.
- Sobre a base de concreto existente, com idade superior a sete dias, proceder a uma rigorosa limpeza da superfície, que deve se apresentar áspera e isenta de pó, partículas soltas, graxas, óleo, etc.;
- Determinados locais poderão necessitar de ações mecânicas como: apicoamento, jateamento, fresamento ou aplicação de produtos especiais, a fim de melhorar a aderência. A determinação sobre a necessidade de uma destas ações mecânicas deverá ser de responsabilidade do aplicador, juntamente com a engenharia da obra.
- Saturação da base de concreto já preparada, com água em abundância.
- Avaliar a necessidade de aplicar sobre a superfície úmida da base de concreto, sem poças d'água, argamassa plástica com traço em volume 1:1 (uma parte de cimento para uma de areia média lavada), com auxílio de vassoura de pelo duro.

Para o assentamento, indicamos o uso de [Argamassa Colante](#) ou do tipo “farofa”.

## Assentamento com argamassa “farofa”

### Traço:

1:3 - cimento e areia.

- A adição de água deverá ser a mínima possível.
- Rendimento médio aproximado - 15kg/m<sup>2</sup>/cm de altura da argamassa de assentamento

### Aplicação:

- Espalhar a argamassa tipo “farofa” com alturas mínima e máxima entre, 2,5 cm a 4,5 cm;
- Sobre a argamassa já espalhada, polvilhar cimento puro para criar uma ponte de aderência;
- Com auxílio de um regador, espalhar água sobre a argamassa já polvilhada com cimento e colocar a placa sobre a argamassa;
- As réguas devem ser forçadas, uma a uma, contra a argamassa de assentamento com o auxílio de um martelo de borracha. **Utilizar martelo com borracha branca** ou protegido com pano, a fim de evitar marcas na superfície das placas. Certificar-se de que todas as réguas foram batidas o maior número possível de vezes, a fim de garantir perfeita aderência e nivelamento entre as réguas. Definimos como um bom assentamento das placas aquelas que não apresentarem som cavo e que tenham perfeita aderência com a argamassa de assentamento;
- Efetuar a limpeza das juntas durante o assentamento, para não prejudicar a etapa de rejuntamento;
- As juntas devem ter largura entre 2 e 5mm, independentemente do tipo e tamanho do piso;
- A cada 03 carreiras de piso assentado, efetuar a limpeza das placas e das juntas com vassoura de pelo duro ou de nylon, retirando todo e qualquer resíduo de argamassa e/ou outros produtos

## Assentamento com argamassa colante ACIII”

Para aplicação dos revestimentos deve se utilizar a técnica de dupla colagem (aplicar argamassa no verso da peça e no contra piso, cruzando os cordões ao assentar) com desempenadeira de 8x8x8mm ou trabalhar uma camada simples utilizando desempenadeira de dentes semicirculares com diâmetro de 12mm.

Utilizar argamassa colante ACIII ou argamassa para pisos cimentícios com espessura de 1cm a 1,5cm

O contrapiso/emboço deverá obedecer às diretrizes da NBR 13753, quanto à planura e juntas de dilatação

Os revestimentos deverão ser assentados sobre o contra-piso/emboço, devidamente impermeabilizado, com no mínimo 21 dias de cura e deverão estar livres de qualquer sujeira ou poeira.

Posicione a peça sobre a argamassa aplicada no revestimento, em torno de 5cm da posição final. Em seguida pressione a peça, arrastando-a até a posição final.

Não espalhe panos de argamassa superiores a 1,5m<sup>2</sup> para não exceder o tempo em aberto, indicado pelo fabricante

Umedeça o contra-piso

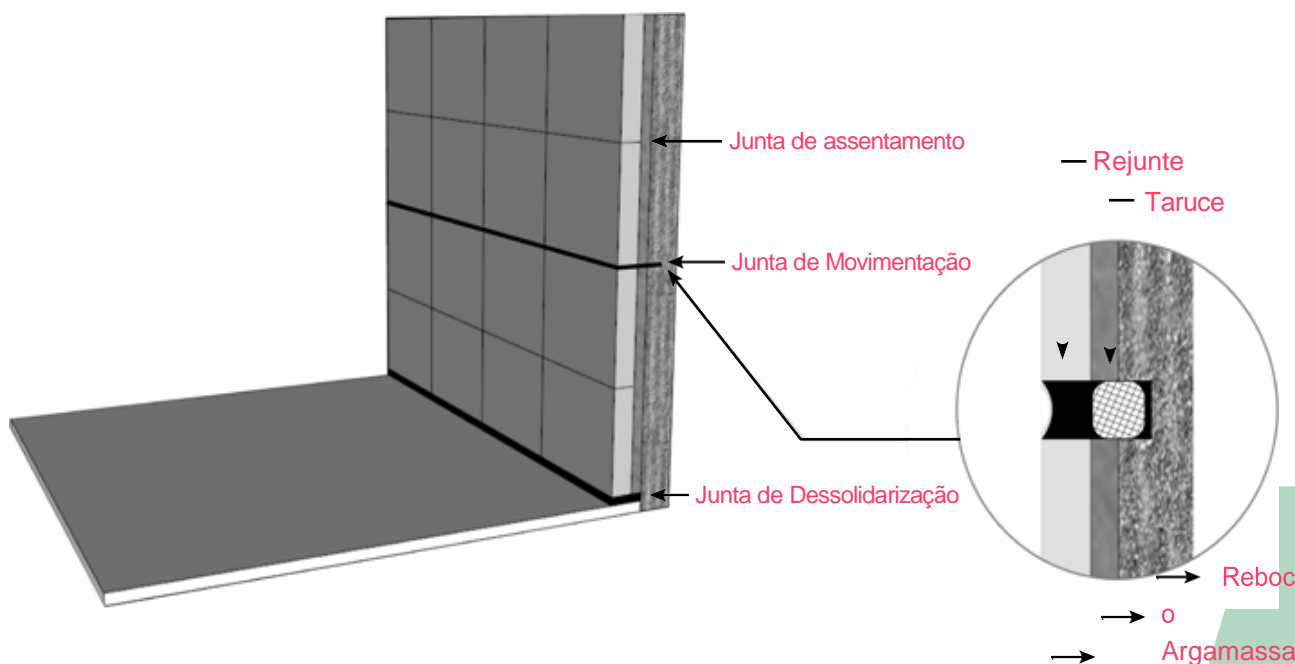
Devido ao processo artesanal, a face interior do revestimento apresenta certa irregularidade que deve ser compensada com a argamassa, assegurando assim o seu correto nivelamento. A cada 03 carreiras de piso assentado, efetuar a limpeza das placas e das juntas com vassoura de pelo duro ou de nylon, retirando todo e qualquer resíduo de argamassa e/ou outros produtos



## DEFINIÇÃO DAS JUNTAS

**Junta de assentamento:** de 2 a 5 mm, independente do tamanho do piso.

**Junta de dessolidarização:** são espaços deixados no encontro da parede revestida com pisos, forros, pilares, vigas ou com outros tipos de revestimentos. Estes espaços se iniciam no encontro entre duas placas e atravessam a camada do emboço. As juntas devem ser de no mínimo 5 mm.



**Junta de movimentação:** em áreas de grandes dimensões, a junta de movimentação garante que, caso a laje trabalhe com as variações de temperatura, o revestimento assentado se mantenha íntegro. Este espaço vai desde a base (contrapiso e emboço) até o revestimento. A junta deve ser de no mínimo 10 mm e deve limitar os revestimentos em que uma das dimensões for maior que 8 m.



## REJUNTAMENTO

Aplique o rejunte com bisnaga de modo a evitar o espalhamento do mesmo sobre as placas, e com o uso de uma espátula acertar e comprimir a aplicação. Recomendamos proteger as peças com fita adesiva próximo às juntas, antes de iniciar o rejuntamento

Remova o excesso de rejunte sobre as juntas e placas com uma esponja macia, úmida e limpa, alisando o material sem comprimi-lo

Para o acabamento final, passe levemente sobre as juntas úmidas uma esponja levemente umedecida ou utilize um frisador de plástico ou madeira.

### Cuidados:

- Execute o rejuntamento com pelo menos 72 horas após o assentamento das placas.
- Limpe e lave bem as juntas antes de iniciar o rejuntamento.
- Em dias quentes e ou secos molhe ligeiramente as juntas antes de iniciar o seu preenchimento.
- Em áreas externas proteja o rejuntamento da chuva e do sol durante a aplicação e por mais 24 horas.

## LIMPEZA E TRATAMENTO

Para garantia do padrão de qualidade, beleza, facilidade de manutenção futura e de sua plena satisfação com nosso produto, recomendamos seguir corretamente as instruções de aplicação dos produtos para tratamento de acordo com o ambiente onde será aplicado o revestimento.

**Limpeza durante a Obra:** Após o término de cada etapa; assentamento / rejuntamento, o piso deve ser mantido limpo e isento de resíduos de assentamento, rejuntamento e outros. Recomendamos manter o piso coberto com lona plástica ou outro dispositivo que não solte mancha ou nódoa, até a finalização completa da obra. Esta medida evitará a contaminação das placas (não utilize papelão, madeira ou material metálico).

**Limpeza pós Obra:** Após finalização da obra, retirar a proteção (plástico ou outro dispositivo utilizado) e lavar todo o piso com **detergente neutro** e enxaguar bem.

Antes de iniciar qualquer tratamento, o piso deve estar perfeitamente limpo e isento de umidade e resíduos de construção, como cimento oriundo do processo de assentamento e rejuntamento, óleos, graxas e etc.

*Por se tratar de placas cimentícias, nunca utilize produtos tais como: Limpa Pedra, cloro, solupan e/ou outros produtos que possuam origem ácida, pois tais produtos irão atacar o piso, causando danos irreversíveis.*

## Instruções de Aplicação

### Acabamento Madeira:

Os pisos da linha madeira, devem ser tratados com produto especial, que proporciona o aspecto de madeira envelhecida, **após o término da obra**. Sugerimos consulta aos nossos técnicos da fábrica antes da aplicação. Para maiores informações, consultar boletim técnico do produto

Os pisos da linha madeira, deverão ser tratados com envelhecedor Linha Cimentok Hidrorepel fornecido pela Segato juntamente com os pisos em embalagens de 900ml, para proporcionar o aspecto de madeira envelhecida.

Este tratamento pode ser realizado por profissionais credenciados e treinados pela fábrica, ou pelo próprio cliente conforme instruções abaixo.

### Aplicação:

Aplicar o envelhecedor Cimentok Hidrorepel com auxílio da trincha no sentido longitudinal a peça, no mesmo sentido dos veios da madeira, até que todas as cavidades sejam preenchidas.

Evitar o excesso de produto no mesmo ponto, afim de evitar manchamentos devido a sua secagem rápida, embora estas supostas manchas, criem um movimento e imitação dos diversos veios de tonalidade diferentes que a madeira original possui.

Não recomendamos aplicar mais do que uma demão do produto, evitando assim, lascamentos e soltura do envelhecedor.

Sugerimos que a aplicação do envelhecedor seja feita com qualidade seguindo as instruções deste manual para que não seja necessário reaplicar o produto.

Se houver necessidade de reaplicação, será necessário remover a 1ª aplicação com removedor próprio e reaplicação do impermeabilizante óleo-fugante fornecido pela Segato.

Utilizar o pincel conforme indicação nas fotos abaixo:

# MANUAL TÉCNICO 2019

## LINHA MADEIRA

### TÁBUA E SLOT



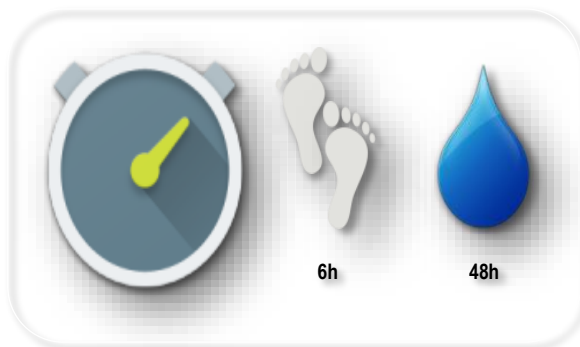
#### Atenção:

Para aplicação do Cimentok a previsão do tempo deve ser previamente acompanhada pois para um perfeito resultado são necessárias 48 horas sem contato com água a fim de evitar possíveis manchamentos. Liberado ao toque após 6 horas da aplicação.

Caso ocorra contato com água e manchamentos na superfície o tratamento deverá ser removido com REMOFÁCIL ALC, nas proporções indicadas no boletim técnico do produto. Se alguma área ainda apresentar manchas e/ou sujeiras mais resistentes, pode ser utilizado lixa d'água nº 240 e/ou Peróxido de Hidrogênio 200V (consultar procedimento na fábrica)". Após remoção e secagem completa iniciar novo tratamento.



**TEMPO  
INSTÁVEL**

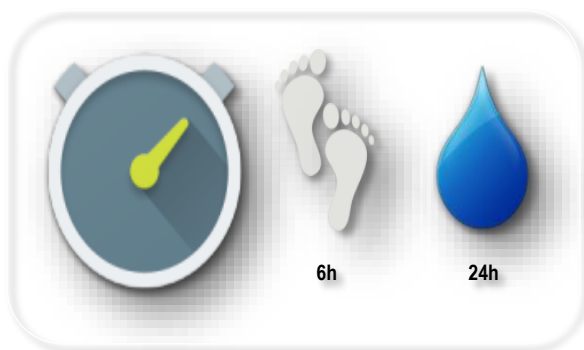


Feito aplicação do Cimentok Hidrorepel e esperado o tempo de secagem de 24 horas dá-se início a aplicação da resina impermeabilizante fosca SW a base de poliuretano bi-componente fornecida pela Segato Pisos.

Aplicar seguindo as mesmas orientações do Cimentok, ou seja, mesmo sentido de aplicação e uma única demão, utilizando pincel tipo trincha. Aguardar 6 horas para o tráfego e 24 horas para contato com água.



TEMPO  
INSTÁVEL



## LIMPEZA E MANUTENÇÃO

A Limpeza Diária é muito simples, basta lavar o piso com sabão neutro e água limpa. Utilizar escova de cerdas macias.

*Por se tratar de placas cimentícias, não utilizar Limpa Pedra e/ou outros produtos que possuam origem ácida, pois podem atacar o piso, causando danos irreversíveis.*

O procedimento para manutenção do tratamento de pigmentação dos piso modelo Deck não tem um tempo mínimo especificado, muitos fatores podem influenciar na durabilidade do tratamento como exposição ao sol e agentes contaminantes como água de piscina tratada, tráfego de pessoas intenso ou não, manutenção com limpeza, etc.

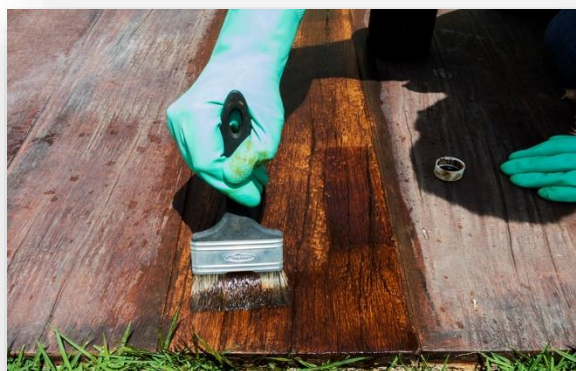
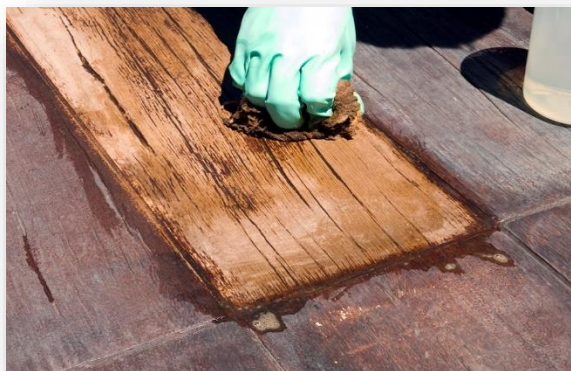
O tratamento pode ser reaplicado sempre que achar necessário, geralmente para áreas de grande tráfego a cada 8 meses e baixo tráfego a cada 18 meses, conforme orientação no manual do envelhecedor Cimentok Hidrorepel fornecido pela Segato.

# MANUAL TÉCNICO 2019

## LINHA MADEIRA

### TÁBUA E SLOT

Antes de iniciar um novo tratamento é necessário a remoção do antigo com REMOFÁCIL ALC, fornecido pela Segato ou Thinner 9500 – Especial Poliuretano/P.U, com auxílio de esponja, pincel ou pano de micro fibra, quando o pano estiver sujo deverá ser substituído por um limpo.



Feito a remoção do antigo tratamento, proceder com nova aplicação seguindo as orientações descritas nesta manual.

ambos,